

# Montagne de Reims

© illustration : Armelle Drouain - photo : Simeon Levalliant

## À LA DÉCOUVERTE DES LOGES DE VIGNES



AGIR ENSEMBLE À TOUS POINTS DE VUE





©PNMR

## LES LOGES DE VIGNES, UN PATRIMOINE

Les cabanes de vignes, petits édifices viticoles, sont considérées comme des **éléments du patrimoine vernaculaire**. Celui-ci est lié à son territoire, à ses traditions, à ses métiers et savoir-faire. Il contribue à son identité. Le Parc naturel régional de la Montagne de Reims a réalisé en 2010 un inventaire répertoriant **près de 120 loges** sur son territoire.

La répartition des loges sur le territoire est à l'image de la micro-parcellisation du vignoble Champenois. Elles sont **liées à une parcelle de vignes**, donc à un ou deux propriétaires. Elles sont bien souvent conservées par des vignerons aux plus petites exploitations, qui disposent de plusieurs petites parcelles.

Les propriétaires de loges de vignes considèrent rarement ces édifices comme un patrimoine. Pour la plupart d'aspect banal, **elles sont rarement protégées**. Le fait qu'elles soient des édifices fonctionnels crée une ambiguïté avec leur préservation. Si elles ne servent plus, leur existence est remise en cause, leur entretien demandant trop d'efforts financiers et humains.

Les loges ponctuent le paysage et constituent des repères visuels. **Elles personnalisent l'identité du vignoble**.

**THE VINE HUTS.** The vine cabins are small shelters considered as elements of the wine-growing heritage. This little heritage is linked to its territory, to its traditions, to its professions and know-how. Exclusively private, it is rather unknown and mainly linked to the men and women who made this territory. In 2010, the Parc naturel régional de La Montagne de Reims did a stocktake of the vine huts in its territory. Almost 120 shelters have been listed.



©PNMR

# DES USAGES MULTIPLES

Selon les régions et selon les terroirs, les cabanes de vignes vont prendre différentes appellations :

- ▲ Aube, Baconnais, Franche-Comté : *cadole, caborde*
- ▲ Lorraine : *lubite*
- ▲ Cévennes : *mazet*

Dans la Marne, l'appellation la plus répandue est la *loge*. Elle désigne en général les cabanes en dur (pierres, briques et bois...) d'assez grandes dimensions. Les autres plus petites sont souvent en tôle, parpaings et sont plus communément nommées cabanes et baraques.

**DES ÉDIFICES RÉCENTS.** L'édification des maisons de vignes est ancienne. Cependant, son usage en Champagne s'est fortement intensifié à la fin du 19<sup>e</sup> siècle. Après la crise du phylloxéra (1892-1914), le vignoble est entièrement replanté et les vignes en foule laissent place aux vignes ordonnées en rang. Elles nécessitent alors plus d'entretien régulier. Dès lors, le cheval peut passer entre les rangs et devient indispensable.

**UN OUTIL DE TRAVAIL.** La cabane de vignes était un outil de travail aux multiples fonctions :

- ▲ Abri pour les hommes en cas de pluie ou de forte chaleur ;
- ▲ Abri pour le cheval ;
- ▲ Lieu de stockage pour le matériel : pal injecteur, appareil à dos, sécateurs, chaufferettes, échelas, fils... ;
- ▲ Récupération des eaux de pluie (cuve, citerne, puits) ;
- ▲ Fabrication de la bouillie bordelaise et des différents traitements contre les maladies cryptogamiques (soufrage, sulfatage...) ;
- ▲ Nettoyage des outils et désinfection des piquets de vignes.

**MULTIPLE USES.** These small shelters were often called huts or cabins and had several uses: a shelter for the men in case of rainfalls or intense heats, a shelter for the horse, a place to store equipment (back equipment, pruning shears, heating pads, stakes), rain water recovery (tank, well), making of Bordeaux mixture and the different treatments against fungal diseases (sulphuring, sulphur treatment), tools cleaning, disinfection of vineyard posts.



© Collection G.V.C.

# UN LIEU CONVIVAL

Au-delà de ses fonctions, c'était également un lieu de convivialité.

**Lieu de repos :** certaines loges disposaient d'une glacière pour garder les boissons au frais ;

**Lieu de repas :** on passait la journée aux vignes afin d'éviter les allers-retours ;

**Usage lors des vendanges :** repas, stockage, tri des raisins ;

**Lieu de rencontres** entre jeunes, et même cachettes des amoureux ;

**Lieu des repas** de famille ;

**Espace de jeux** pour les enfants ;

**Lieu de cachette** pour les soldats.

L'environnement en fait souvent un lieu paisible pour le vigneron. Certaines loges sont agrémentées de petits **jardinets**, de fleurs, de verger, d'arbres pouvant venir protéger du soleil.

Certaines prennent l'allure de petites maisonnettes et sont aménagées en fonction : fenêtres vitrées, étage, espaces pour **dormir** et **cuisiner**. De manière plus anecdotique, la loge pouvait faire office de **maison secondaire**.

Quelques loges peuvent encore porter les **traces du temps : inscriptions, dessins, dates**. Mais cela reste très rare. Les enduits sont bien souvent usés et en disparaissant entraînent avec eux ces souvenirs.

 **A FRIENDLY PLACE.** These shelters have many other functions.

A place to rest: some huts have a cool box to keep drinks cool; A place to eat: before, men were used to spend the whole day in the vines to avoid multiple trips; Use during the harvest: meal, storage, grapes sorting out; Meeting points of young people, hiding place for lovers; A place to eat with the family; Playground for children; Hiding place for soldiers.





## UNE VARIÉTÉ D'ÉDIFICES

### LES LOGES DES GRANDES MAISONS DE CHAMPAGNE.

Elles reprennent le plus souvent les caractéristiques architecturales des Maisons mères. Elles sont pour la plupart de très grande taille, afin d'accueillir des équipes d'ouvriers importantes et permettent de stocker beaucoup de matériel et des chevaux. Certaines peuvent disposer de commodités. Quelques-unes font aujourd'hui office d'enseigne publicitaire et marquent le paysage de l'empreinte de ces grandes maisons.

### LES LOGES, MODÈLES RÉDUITS DE L'ARCHITECTURE LOCALE.

Elles ont été construites à partir de matériaux locaux : bois, pierres meulières, briques, tuiles. Elles sont de taille moyenne, accueillant à la fois les hommes et les chevaux. Elles sont aussi agrémentées de cheminées, de bancs et de tables, offrant un relatif confort. Faute de plans établis par un architecte ou d'archives, les dates de construction sont incertaines.

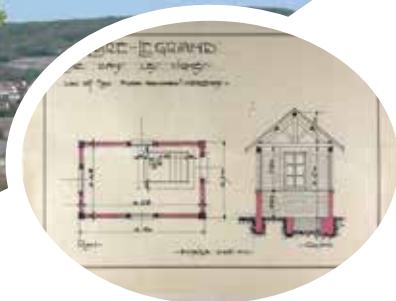
Bien souvent, elles sont entretenues et réparées avec des matériaux modernes (tôle, béton), nuisant à leur aspect originel.

### LES LOGES NON IDENTITAIRES.

Elles sont très représentées sur le territoire du Parc. Construites vers 1950, elles sont faites à partir de matériaux modernes, tels que le béton, le parpaing, le fibrociment, la tôle. De petite taille, elles ont été fabriquées avec les moyens du bord, faisant offices de dépôt de matériel. Elles sont nombreuses à être aujourd'hui laissées à l'abandon.

**AN ARCHITECTURE.** There exist three main kinds of huts in La Montagne de Reims, the huts having the same architectural characteristics as the great Houses of Champagne, bigger and made with more noble materials, the huts made with local materials (bricks, wood, buhrstones) and the non-identity huts made in sheet metal or breeze blocks. As they had rarely been declared or designed by an architect, there are very few records or plans about them.





## UN PATRIMOINE À SAUVEGARDER

Au fil des décennies, de nombreuses cabanes de vignes ont disparu du paysage.

**LA GRANDE GUERRE.** Le territoire du Parc naturel régional fut pendant 4 ans l'arrière-front et le théâtre de batailles. Le terroir a été en grande partie détruit. Les loges ont été fortement touchées et rarement reconstruites.

**LA MODERNISATION DES TECHNIQUES DE TRAVAIL.** Le tracteur enjambeur se démocratise dans les années 1950 et remplace le cheval à l'écurie. Le développement des véhicules à moteur permet aux vignerons de se déplacer plus rapidement sur leur lieu de travail et les loges n'ont plus vocation à stocker du matériel. Elles n'ont désormais plus d'utilité.

**LE REMEMBREMENT.** Une partie du vignoble Champenois avait déjà été réorganisée suite à la crise du phylloxéra en 1919. Le terroir est encore très morcelé et le remembrement se fera progressivement à partir des années 1950. Nombreuses sont les loges à disparaître à cette période.

**LE VANDALISME.** Les loges de vignes, sont sujettes aux vols et aux dégradations, depuis une vingtaine d'années. L'entretien des cabanes, difficile et onéreux, contraint de nombreux vignerons, résignés, à ne plus entretenir leurs édifices, voire à les détruire.

**UN PATRIMOINE À RÉINVENTER.** Beaucoup de vignerons ont pris conscience de ce patrimoine en le mettant à profit pour promouvoir leur produit, le Champagne. Ils proposent à leurs clients des visites de leurs terroirs et invitent au travers de la loge à la découverte du patrimoine paysager et viticole.

**A HERITAGE TO PRESERVE.** During more than 50 years, several reasons made the vine huts disappear: tools modernization, new work techniques, land consolidation, damaging, vandalism. These small shelters were not used anymore and gradually fell into disuse. But recently, some winegrowers have rehabilitated this heritage by using it as a tool of wine-tourist development, and even by building new huts.

# DES ACTEURS ENGAGÉS SUR LE TERRITOIRE




La protection du bâti rural passe par la **conservation** et la **restauration** des éléments les plus menacés mais également par des opérations de **communication** et de **sensibilisation**.

Le Parc naturel régional de la Montagne de Reims a pour vocation de protéger et de valoriser le patrimoine culturel et humain de son territoire en mettant en œuvre une politique innovante d'aménagement.

Dans ce cadre, depuis 2014, le Parc propose à la découverte un **sentier pédestre autour des loges de vignes à Trépail (5.2km)**. Au cours de cette balade à travers vignes, le visiteur traverse le paysage viticole typique de la Montagne de Reims.

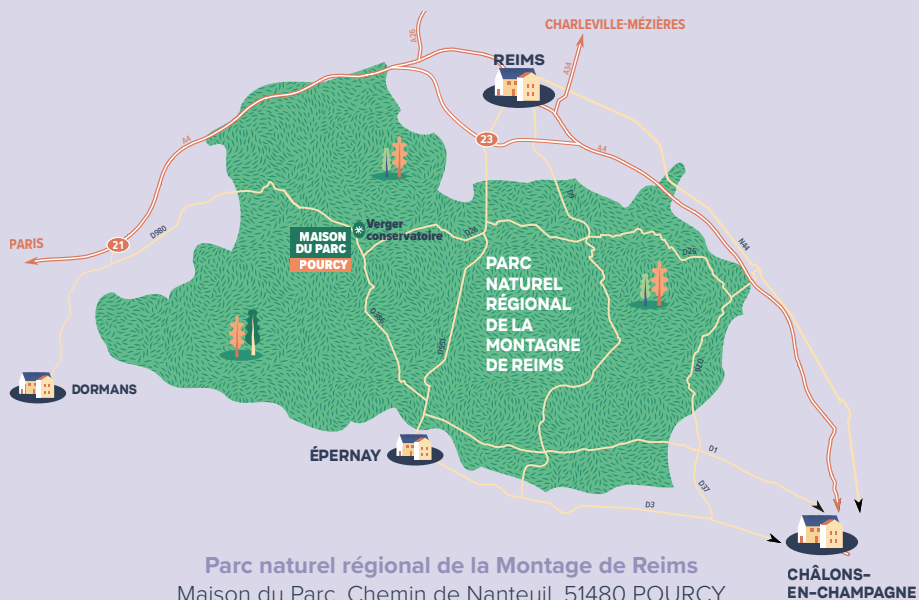
En 2015, les Coteaux, Maisons et Caves de Champagne inscrits sur la Liste du patrimoine mondial de l'UNESCO ont été reconnus comme les **espaces de la naissance de l'élaboration et de diffusion commerciale du vin de Champagne**, le modèle des vins effervescents et le symbole universel de la célébration. Les loges des vignes sont des marqueurs d'un mode de vie et de traditions populaires liés au travail de la vigne.

La Mission Coteaux, Maisons et Caves de Champagne, garante de cette inscription Patrimoine mondial, veille à la bonne application du Plan de gestion.

 **ACTORS OF THE PRESERVATION IN THE TERRITORY.** The Parc naturel régional of La Montagne de Reims has the objective to protect and add value to the natural, cultural and human heritage of its territory by implementing an innovative planning and development policy, social and cultural and environmental-friendly. Since 2014, the Parc has implemented a discovery trail about the vine huts in Trépail through which you can take a walk in the vines and landscapes.



Découvrez l'histoire des cabanes de vignes,  
plus communément appelées les loges de vignes.  
Ces petits édifices viticoles sont considérés comme des éléments  
du patrimoine vernaculaire, contribuant à l'identité du territoire  
du Parc naturel régional de la Montagne de Reims.



### Parc naturel régional de la Montagne de Reims

Maison du Parc, Chemin de Nanteuil, 51480 POURCY

Tél. : 03 26 59 44 44

[contact@parc-montagnedereims.fr](mailto:contact@parc-montagnedereims.fr)

[www.parc-montagnedereims.fr](http://www.parc-montagnedereims.fr)

 [ParcMontagnedeReims](https://www.facebook.com/ParcMontagnedeReims/) /  [parc-montagnedereims.fr](https://www.instagram.com/parc-montagnedereims.fr)

### Une édition du syndicat mixte de gestion du Parc naturel régional de la Montagne de Reims

Directeur de publication : Dominique LEVEQUE

Responsable de publication : Olaf HOLM

Conception et réalisation : Emilie RENOIR-SIBLER - chargée de mission Culture et Patrimoine

Design graphique : okowoko.fr

Traduction : Charlotte ALLOUCHERY

Impression : Nord'Imprim